



Základní škola a Mateřská škola Údolí Desné **školská právnická osoba**



Tato prezentace Vám chce přiblížit důvody, které vedly ke změně systému řízení škol a školských zařízení v našem regionu.

MOTTO:

„ Vybudovat síť kvalitních škol a školských zařízení, která bude moci nabídnout žákům kvalitní moderní výuku.“

CÍL:

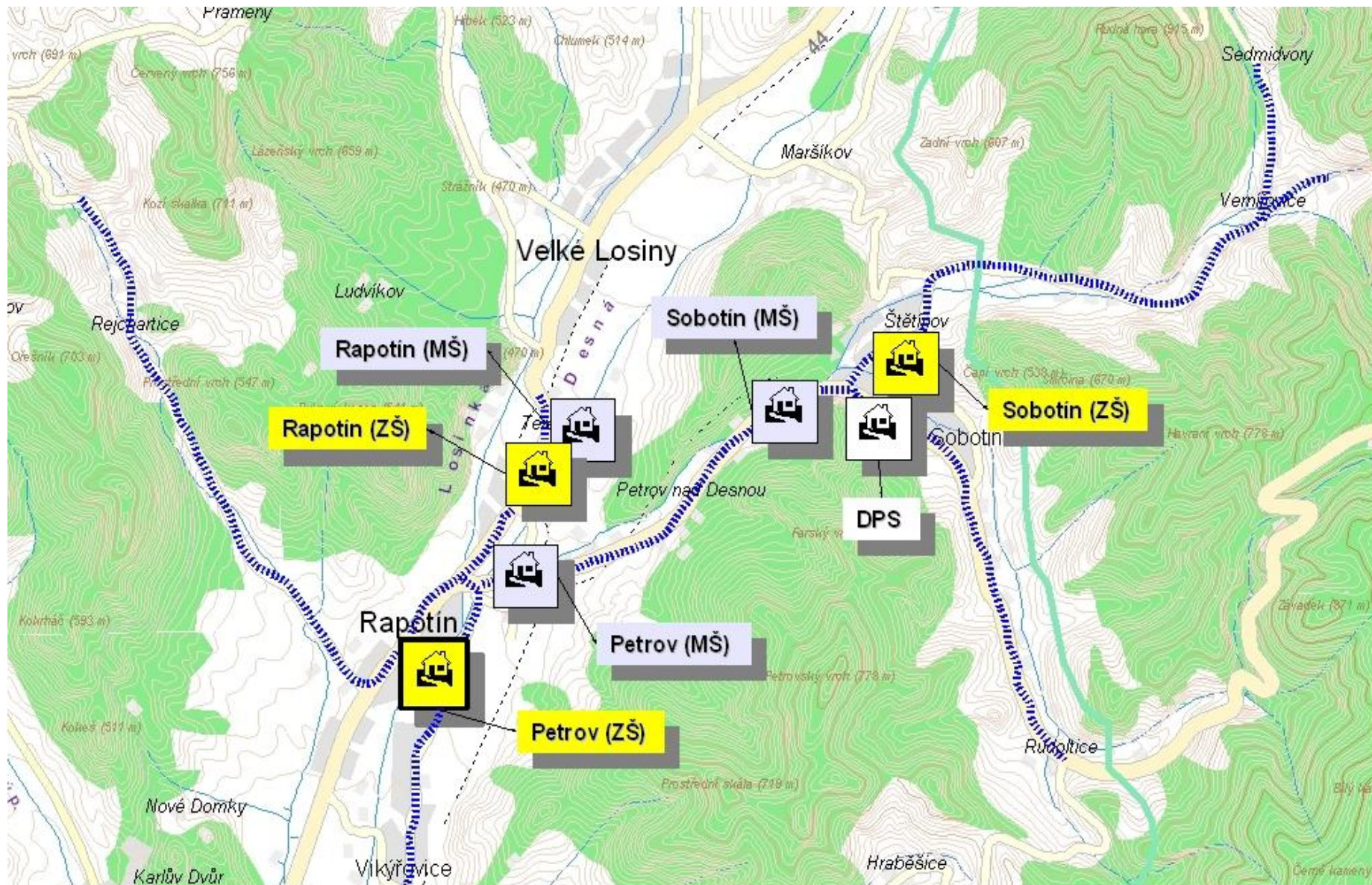
Zapojit do svazkového školství školy a školská zařízení z regionu tak, aby byla možnost řešit problematiku školství komplexně s cílem společně zajistit efektivnější a hospodárnější vynakládání prostředků na provoz jednotlivých subjektů.

Základní škola a Mateřská škola Údolí Desné vznikla 1. 1. 2008 spojením základních a mateřských škol v obcích Rapotín, Sobotín a Petrov nad Desnou. Do spádové oblasti patří i obce Rejchartice a Vernířovice.

Svazková škola se skládá z MŠ Skleněnka Rapotín 556, MŠ Sluníčko Petrov nad Desnou 171 a MŠ Beruška Petrov nad Desnou 87. V základních školách Rapotín a Sobotín se vyučují žáci prvního stupně, v základní škole Petrov nad Desnou je umístěn druhý stupeň školy.

Historie většiny zařízení základních škol sahá do počátku minulého století. Vzdělávání v našem regionu je tedy postaveno na pevných základech s dlouholetou tradicí a na kvalitním kvalifikovaném pedagogickém sboru.

MAPA PRACoviŠŤ



**ZÁKLADNÍ ŠKOLA RAPOTÍN – I. stupeň
+
ředitelství svazkové školy**



ZÁKLADNÍ ŠKOLA SOBOTÍN – I. stupeň SOBOTÍN



ZÁKLADNÍ ŠKOLA – II. stupeň PETROV NAD DESNOU





**MATEŘSKÁ ŠKOLA – BERUŠKA
PETROV NAD DESNOU 87**





MATEŘSKÁ ŠKOLA – SKLENĚNKA RAPOTÍN 556





MATEŘSKÁ ŠKOLA – SLUNÍČKO PETROV NAD DESNOU 171



ŠKOLNÍ VÝVAŘOVNA - SOBOTÍN



ZŘIZOVATEL SVAZKOVÉ ŠKOLY

Zřizovatelem svazkové školy je **Svazek obcí údolí Desné** – původně založen za účelem zprovoznění povodní poničené železniční trati Šumperk – Kouty nad Desnou.

Nyní je také jedním z veřejných potřeb svazku zkvalitnění školské vybavenosti (plnění úkolů v oblasti školství).

Členy svazku – **Rapotín, Sobotín, Petrov nad Desnou, Rejchartice, Vernířovice, Velké Losiny, Hraběšice, Loučná nad Desnou, Vikýřovice**

Svazek má ve svých stanovách čl. 5b – Svazkové školství

Kvalifikovaná valná hromada

KVALIFIKOVANÁ VALNÁ HROMADA ZŠ A MŠ ÚDOLÍ DESNÉ

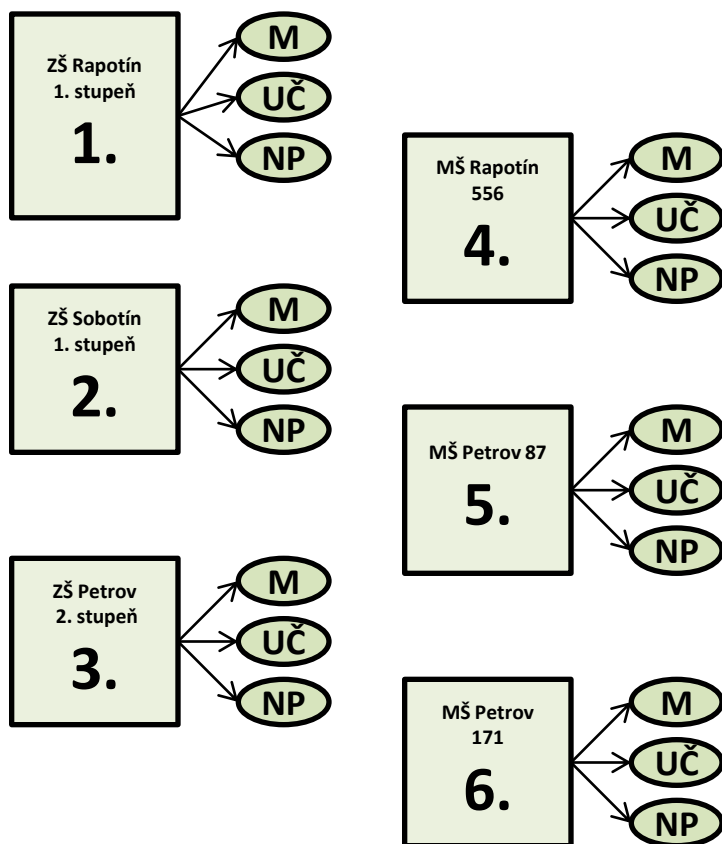
- je pověřena přímým řízením svazkové školy
- je pověřena rozhodováním o všech záležitostech týkajících se svazkového školství
- KVH je tvořena zástupci obcí přistoupivších do svazkového školství
 - obce nad 2 500 ob. 3 zástupci - Rapotín
 - obce nad 1 000 ob. 2 zástupci – Petrov n. D., Sobotín
 - obce do 1 000 ob. 1 zástupce – Rejchartice, Vernířovice
- Počet členů celkem – 9

Každý zástupce má 1 hlas, při rovnosti hlasů rozhoduje hlas předsedy.

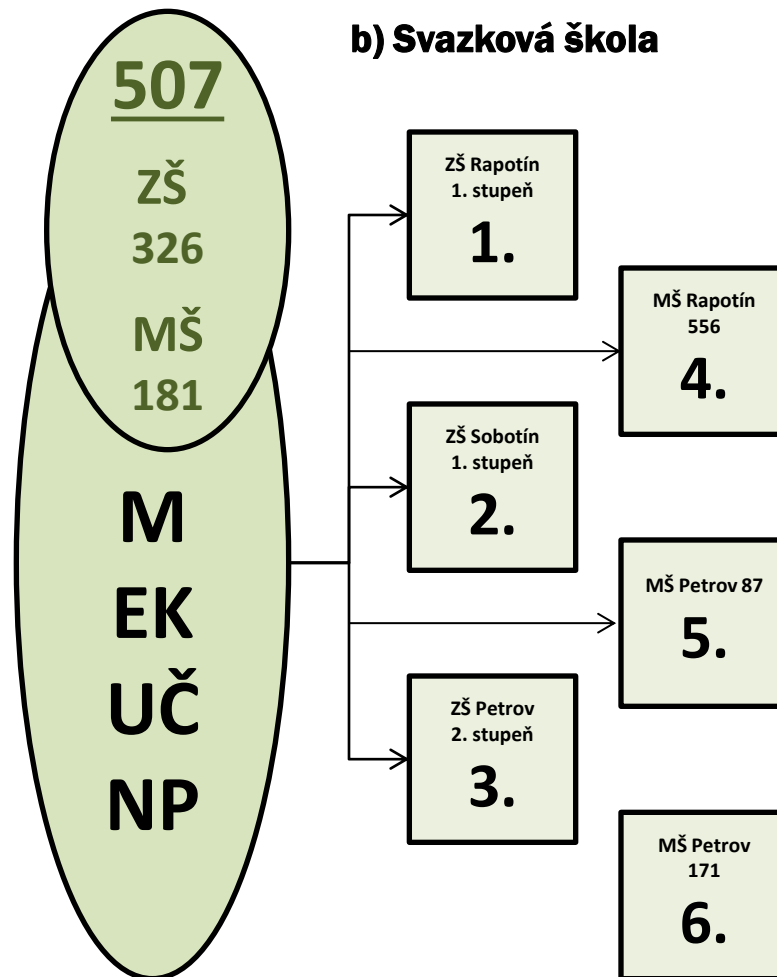
Rozhodování o směřování a financování školy mají všechny obce s hlasovacím právem, garance sdílené kontroly.

SROVNÁNÍ - řízení a organizace samostatných subjektů a řízení a organizace svazkové školy

a) Samostatné subjekty

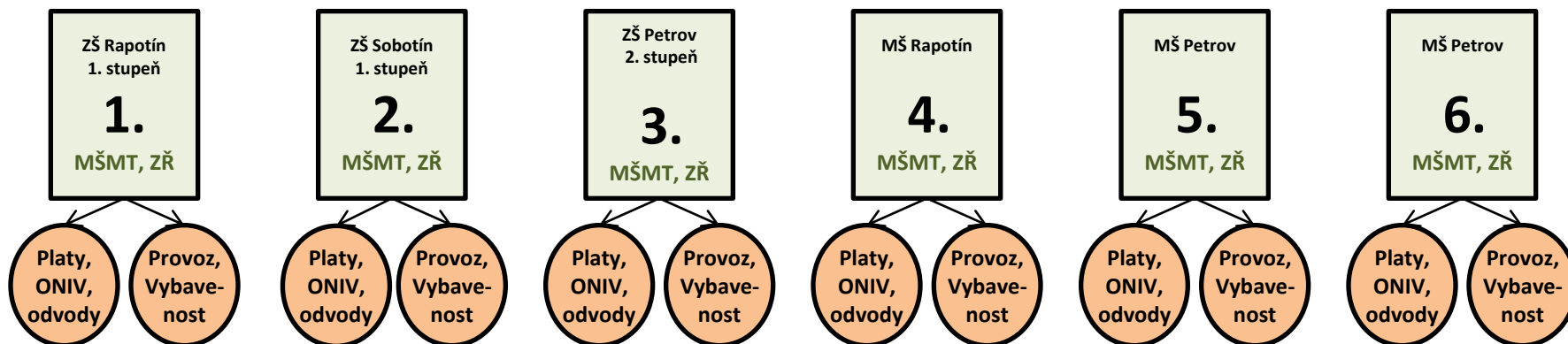


b) Svazková škola

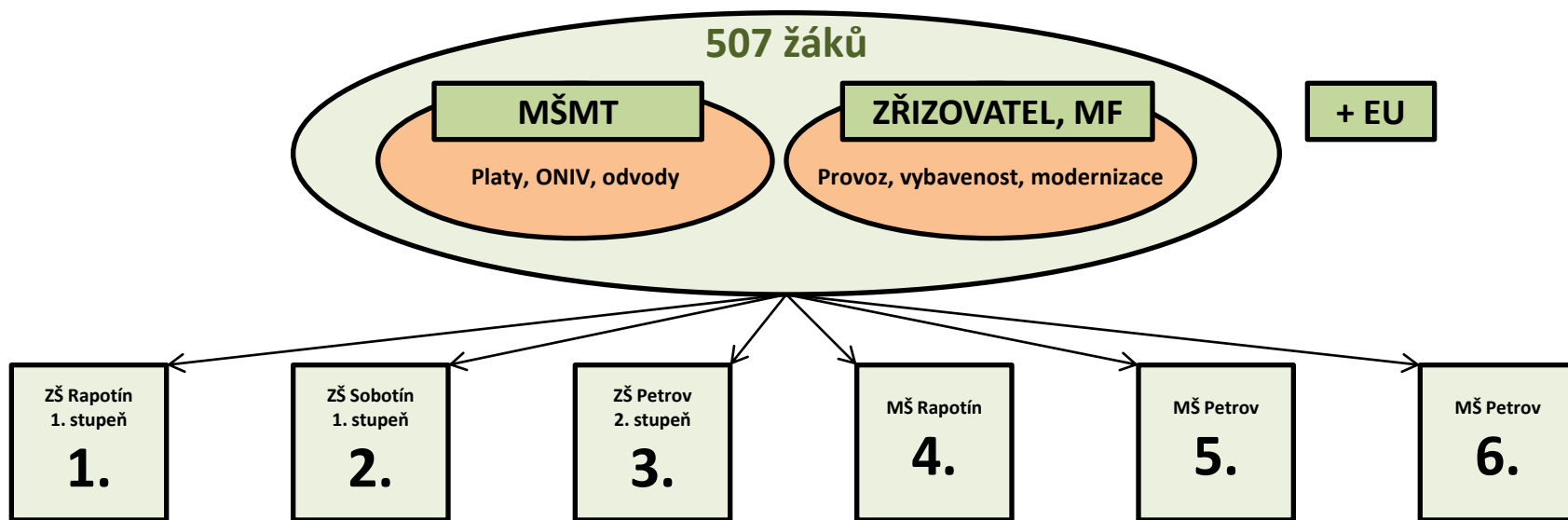


ZDROJE zásadních finančních toků

a) V případě samostatných organizací



b) Ve svazkové škole

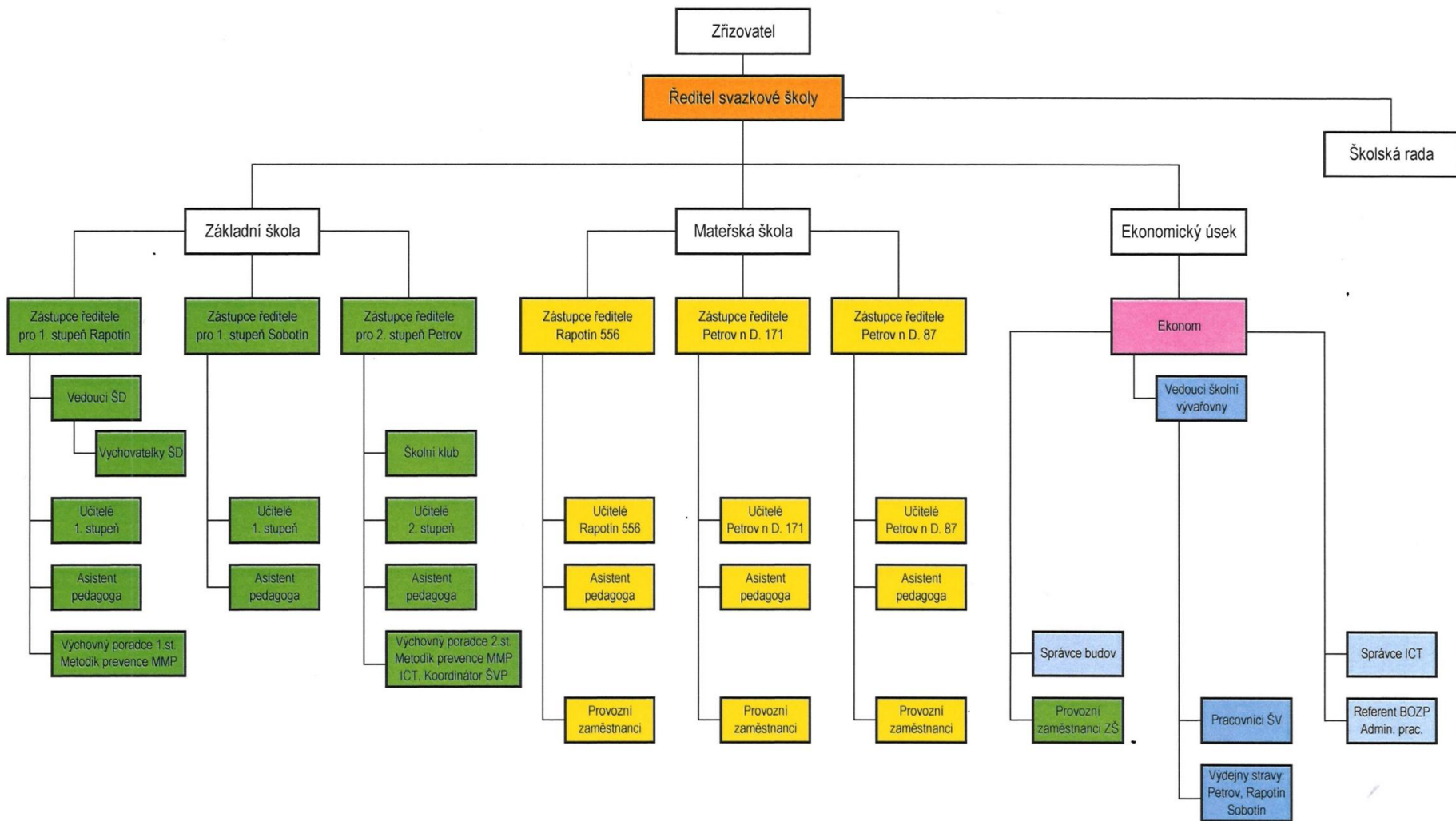


svazkovou školu tvoří

- **jeden management s jedním ředitelem, jeho zástupci a ekonomem**
- **na jednotlivých zařízeních jsou určeni do vedoucích funkcí zástupci ředitele**
- **odpadají vedoucí managementy jednotlivých zařízení a zůstává pouze jeden**

- **viz Organizační schéma ZŠ a MŠ Údolí Desné (je součástí Organizačního řádu svazkové školy)**
od 1. 7. 2023

Základní škola a Mateřská škola Údolí Desné



PŘÁVNÍ POSTAVENÍ SVAZKOVÉ ŠKOLY

Naše organizace se stala školskou právníckou osobou (ŠPO), která respektuje potřeby svazkové školy a pravidla hospodaření lépe vyhovují školským potřebám než příspěvková organizace (PO).

Obě právní formy mají mnoho společného, ale mají také odlišnosti:

- PO vzniká dnem určeným zřizovatelem v rozhodnutí o zřízení. X ŠPO vzniká dnem zápisu do rejstříku ŠPO
- ŠPO má jasně definovanou hlavní činnost – poskytování vzdělávání a školských služeb
- ŠPO se nezapisuje do obchodního rejstříku, nejsme povinni zveřejňovat smlouvy v registru smluv, IČO přiděluje MŠMT
- ŠPO mají pouze tři fondy (rezervní, investic, FKSP)
- ŠPO účtuje podle jednodušší účetní osnovy – vyhláška č. 504/2002 Sb.,

DŮVODY ZŘÍZENÍ SVAZKOVÉ ŠKOLY

- **dopady demografického vývoje**
- **složitá situace s financováním neúplných škol (1. – 5. ročník) a školských zařízení (malý počet žáků) a nenaplněných úplných škol (1. – 9. ročník)**
- **snížení výraznějšího odlivu žáků do škol mimo školský obvod svazkové školy**
- **dosažení lepšího materiálního zabezpečení výuky – při malém počtu žáků se obtížně získávají prostředky na rozvoj školy z jiných zdrojů (dotace ze státního rozpočtu, fondy EU, atd.)**
- **zvýšení kvality výuky – lepší využití kvalifikovanosti pedagogů, rozšíření nabídky vzdělávání, sdílení učitelů mezi jednotlivými pracovišti**

VLIV NA PEDAGOGICKOU ČINNOST

- **lepší provázanost školních vzdělávacích programů směrem od mateřských škol ke školám základním, provázanější výuka**
 - ŠVP pro předškolní vzdělávání – jednotný pro všechny MŠ
 - ŠVP pro základní vzdělávání – jednotný pro všechny ZŠ
 - ŠVP pro zájmové vzdělávání – pro všechna pracoviště ŠD a ŠK
- **efektivnější využití pedagogického personálu v rámci obsazování pracovních míst a doplňování jednotlivých úvazků, vyšší aprobovanost**
- **rozšíření nabídky vzdělávání ve formě vzniku školního klubu, zvýšení počtu oddělení ve školní družině a navýšení kapacity v mateřských školách**
- **k 1. 9. 2024 – kapacita ZŠ - 589 žáků, MŠ – 207 dětí, ŠD – 150 osob, ŠK – 200 osob**

- **vytváření různorodých celoškolských projektů, navzájem provázané preventivní aktivity, sportovní turnaje mezi jednotlivými MŠ, ZŠ v rámci svazku, adaptační aktivity (MŠ + ZŠ) a jiné**
- **efektivnější využití nepedagogických pracovníků v rámci hospodářské činnosti a technického zabezpečení chodu svazkové školy – např. tým školníků a jejich zastupitelnost**
- **užší propojení mezi občany a rodiči - práce občanského spolku SRÚD, který pracuje ve prospěch svazkové školy při různých akcích a aktivitách**
- **možnost efektivnějšího využití množstevních slev při nákupech školních pomůcek atd.**
- **lepší dosažitelnost na finanční toky z evropských fondů či jiných zdrojů**

ŠKOLNÍ AUTOBUS

Převáží žáky z okolních obcí do všech svazkových školských zařízení . Důvodem zařazení školního autobusu do organizačního systému školy bylo zejména zkvalitnění organizace výuky a zajištění vyšší bezpečnosti žáků a dětí z hlediska silničního provozu. Žáci jsou vybaveni reflexními vestami.

Doprava na výuku je pro žáky a děti zdarma, je hrazena z prostředků MF a zřizovatele.



SRÚD

Spolek rodičů údolí Desné

Spolek se školou úzce spolupracuje. Organizuje zábavné, sportovní a vzdělávací akce a aktivity pro děti, žáky i dospělé napříč pracovišti naší svazkové školy. Finančně podporuje výukové aktivity v rámci vzdělávacího procesu dětí a žáků, spolupracuje při organizaci tradičních slavnostních školních akcí – Školní ples, Pasování prvňáčků, Vyřazování deváťáků, Mikulášská nadílka apod. V rámci letních prázdninových aktivit pořádá v prostorách školy tzv. příměstské tábory.



Silné stránky svazkového školství z pohledu ZŠ a MŠ Údolí Desné

- **maximální možné množstevní slevy – jednotný nákup potravin, materiálů, vybavení, kancelářských a čistících potřeb – rámcové smlouvy**
- **jednotné účetnictví, jednodušší účetní osnova, jednotné zpracování mezd – jeden management – úspora mzdových nákladů**
- **pokles provozních nákladů – např. 1 dodavatel energií a plynu pro všechna pracoviště**
- **postupné srovnávání úrovně materiálně technického zázemí a vybavení jednotlivých pracovišť svazkové školy, využití tělocvičny v Rapotíně pro výuku žáků 2. stupně**
- **využití rezervního fondu dle aktuální potřeby pro jednotlivá pracoviště**
- **jednotné zabezpečení stravování pro všechny děti, žáky i zaměstnance školy**
- **sjednocení dopravní obslužnosti pomocí školního autobusu a tím i zajištění vyšší bezpečnosti dětí a žáků**
- **větší šance na úspěch při získávání dotací– větší počet dětí, spádovost obce, zabezpečení finanční spoluúčasti na projektech**
- **využití jednotlivých pracovišť dle aktuální vytíženosti (MŠ, ŠD)**
- **efektivnější využití učitelského sboru a jejich aprobovanosti (zkvalitnění výuky)**

Náročné stránky svazkového školství

nároky na manažerské schopnosti ředitele svazkové školy a náročný time management, náročnost kvalitního personálního obsazení - zvláště vedoucích pozic jednotlivých pracovišť, složitější výkaznictví

Silné stránky svazkového školství z pohledu studie PAQ Research o svazkových školách – účast ZŠ a MŠ Údolí Desné na výzkumu (27. 5. 2024)

- **Svazkové školy řeší nejistotu z vypovězení smlouvy o spádovosti.**
- **Svazkování v některých případech umožňuje zachovat existenci školy.**
- **Svazkování je vhodným řešením, pokud je škola pro obec finančně neudržitelná.**
- **Založením svazkové školy zpravidla nezanikají ostatní školy.**
- **Svazkování nezbaví jednotlivé obce rozhodovacích pravomocí o svazkové škole.**
- **Vytváří se úspory financí.**
- **Spojením škol pod jedno ředitelství lze sdílet učitele.**
- **Výuka se stane provázanější.**
- **Ředitelé mají čas na vedení učitelů.**
- **Dopravní dostupnost není překážkou.**
- **Garance sdílené kontroly obcí nad financováním svazkové školy (přestože v některých zapojených obcích svazková škola nestojí).**